

Klimaregnskabet 2022



DAHLITECH A/S
Metalbearbejdning

Kertemindevej 48
8940 Randers SV
CVR:32777597



Højeste kreditværdighed

Det er tid til at arbejde strategisk med klimaet



Søren Dahl Larsen
Direktør og ejer af Dahlitech A/S

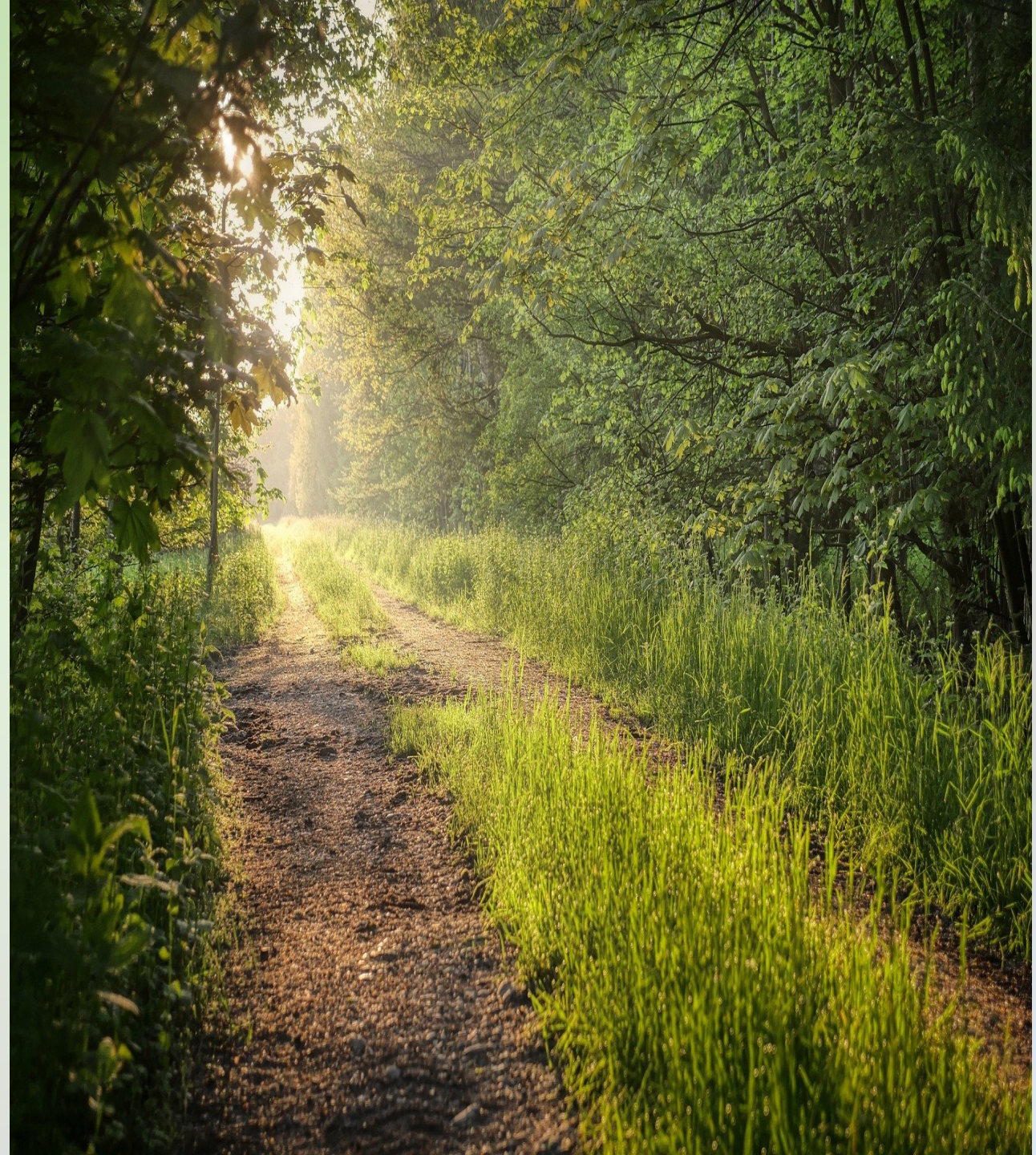
Vær forberedt på kommende krav

Som ejer af Dahlitech A/S er jeg stolt over at kunne meddele, at Dahlitech, som en ansvarlig virksomhed, har taget det første skridt på vores grønne rejse. I 2022 påbegyndte vi vores indsats ved at identificere vores miljøpåvirkninger og undersøge mulige forbedringsområder. For at sikre vores troværdighed i rapporten har vi arbejdet tæt sammen med ProLution ApS for at udarbejde vores første klimaregnskab.

Målet med dette klimaregnskab er at starte processen med at sætte mål for fremtiden. Gennem indsamling af tal og data har vi opnået værdifuld læring og viden, som har været afgørende for at sikre en mere målrettet klimaindsats for vores virksomhed. Selvom Dahlitech ikke er omfattet af den nye lovgivning fra regnskabsåret 2025, har vi valgt at tage initiativet og samle vores miljøpåvirkninger i et samlet klimaregnskab allerede nu. Vi ønsker at være proaktive og tage ansvar for vores miljømæssige indvirkning.

Vores klimaregnskab markerer starten på vores rejse mod en mere bæredygtig fremtid. Vi vil fortsætte med at identificere og implementere tiltag, der reducerer vores miljøpåvirkninger og bidrager til at bevare vores planet. Vi er fast besluttet på at være en ansvarlig virksomhed, der bidrager til en positiv forandring, og vi ser frem til at opstille konkrete mål for vores fremtidige klimaindsats.

Jeg vil gerne takke vores medarbejdere og samarbejdspartner, ProLution ApS, for deres engagement og indsats i udarbejdelsen af vores første klimaregnskab. Sammen vil vi fortsætte med at drive Dahlitech mod en mere bæredygtig fremtid."



Historien om Dahlitech

Dahlitech A/S blev stiftet i 2002 af Søren Dahl Larsen og har sit hovedkvarter på Kertemindevej i Vorup ved Randers. Virksomheden har gennemgået flere udvidelser i 2010, 2012 og igen i 2021 med tilføjelsen af nabobygningen. I dag råder Dahlitech A/S over 2600 m² faciliteter og har 25 medarbejdere fordelt på 3 holdsskift.

For at styrke produktionskapaciteten investerede Dahlitech A/S i 2020 i en Bystronic fiberlaserskærer samtidig med udvidelsen af faciliteterne. Dette har gjort det muligt for virksomheden at håndtere større projekter og imødekomme kundernes behov mere effektivt. I 2021 blev maskinparken yderligere udvidet med 2 kantpressere, igen fra Bystronic. Og i 2023 blev endnu en udvidelse gennemført med en ny Bystronic Xpert Pro kantpresser.

Dahlitech A/S opererer inden for forskellige brancher og har opnået værdifulde erfaringer og løst udfordringer inden for disse områder. Vi lægger ikke blot vægt på ord, men har også en målrettet tilgang og tager konkrete handlinger for at blive bedre. Vores primære mål hos Dahlitech er at sikre vores kunders succes. Vi er klar over, at vores kunder forventer en kompetent, fleksibel og konkurrencedygtig leverandør, der hertil kan levere relevante miljømæssige data til kundernes scope 3.

Vi prioriterer kompetent samarbejde og forståelse for vores kunders behov, og dette afspejles i vores løsninger inden for pladebearbejdning og anden metalbearbejdning. Vi stræber altid efter at have tilfredse kunder og levere fremragende resultater, uanset om kunden er stor eller lille og uanset hvilken form for pladebearbejdning eller anden metalbearbejdning kunden har brug for. Vi er engagerede i at opfylde vores kunders krav og fortsætter med at forbedre vores ydelser for at opretholde vores position som en pålidelig og værdiskabende samarbejdspartner.



Kundegrupper

Vi har sammen med vores kunder opbygget mange års erfaring med metalbearbejdning og pladebearbejdning for kunder inden for bl.a. følgende brancher/kundegrupper:

- Vind
- Byggeri
- Conveyor
- Olie
- Skov og Landbrug
- Køl
- Arkitekter og designere
- Brand og tyveri
- Maskinfremstilling
- Stålkonstruktioner
- Reparation og vedligeholdelse

Forbedringstiltag

Dahlitech A/S har under udarbejdelsen af klimaregnskabet fået ekstern hjælp fra ProLution – rådgivende ingeniørfirma.

Samarbejdet har til formål at få udarbejdet et klimaregnskab og hertil får analyseret hvor der i virksomheden vil vores forbedringstiltag som vil kunne sænke og forbedre Dahlitech's CO2-udledning og derved også miljøbelastning.

Forbedringstiltagene er foretaget i alle tre scopes

Scope 1

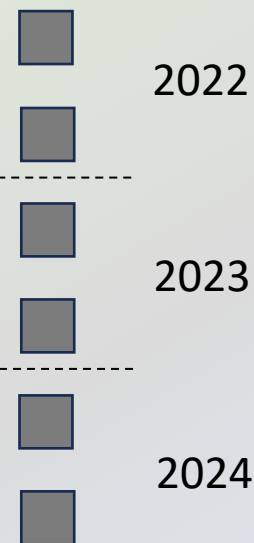
- Der er sket en konvertering fra oliefyrt til fjernvarme, hvor stikledninger er blevet nedgravet.
- Der er blevet undersøgt og forbedret klimaskærmen med hjælp fra termografikamera.
- Der arbejdes på genetablering af døre med flere kantlister.
- Taget/tagplader er blevet udskiftet på 2 af bygningerne.

Scope 2

- Der er blevet gennemført en analyse af strømforbruget ved hjælp af loggerudstyr.
- Belysningen i lagerhallen er blevet sensorstyret.
- Der er blevet udskiftet læg på luftslanger og koblinger.
- Driftstimerne for ventilation er blevet optimeret gennem ændrede arbejdsprocedurer.

Scope 3

- Der er blevet etableret en madaffaldsordning.
- Der arbejdes løbende med klimabevidst indkøb gennem leverandører.
- Der arbejdes på at forbedre datakvaliteten til kommende klimaregnskaber og klimarapporter, muligvis ved at bruge mere præcise værdier i stedet for standardværdier.



Det er positivt at se, at Dahlitech A/S har implementeret forskellige forbedringstiltag i alle tre scopes for at reducere deres CO2-udledning og miljøbelastning. Fortsæt det gode arbejde!

Thomas Hjort
ProLution ApS

FORUDSÆTNING FOR OPGØRELSER OG RAPPORTEN

Dahlitech's klimaregnskab 2022 dækker regnskabsperioden 1. januar 2022 – 31. december 2022.

Klimaregnskabet er lavet med henblik på at skabe et overblik over virksomhedens CO₂-udledning samt at informere om virksomhedens klimainsats og målsætninger. Regnskabet er ikke opgjort med data fra andre år da dette er virksomhedens første regnskab.

Beregningsgrundlag for klimaregnskab

Nedenfor redegør vi for, hvordan vores klimaregnskab er beregnet, herunder hvilke områder rapporten indeholder, samt hvilke der er udeladt.

Greenhouse Gas (GHG) Protokol

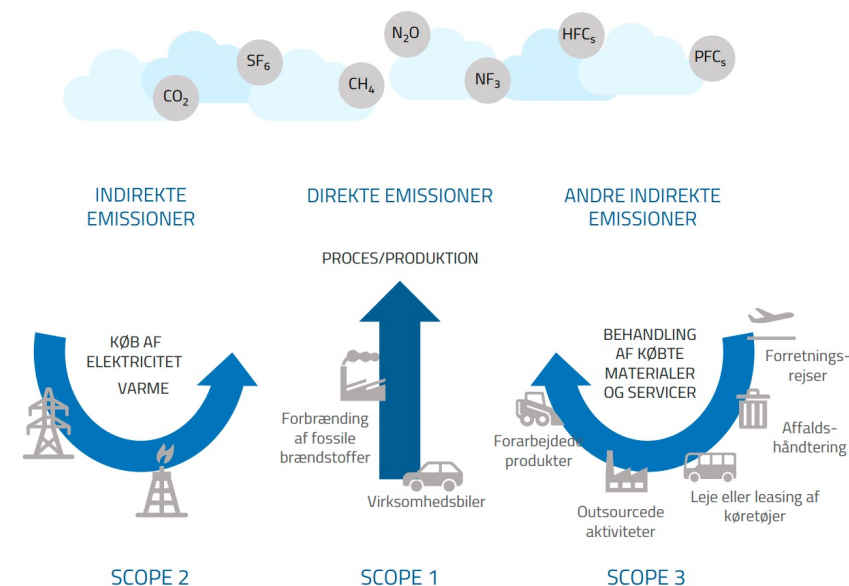
Regnskabet er udarbejdet i overensstemmelse med den internationale standard, Greenhouse Gas (GHG) Protokollen, som er den førende standard indenfor klimaberegninger. I følge GHG-Protokollen skal klimaregnskabet omfatte tre forskellige områder (scopes) af emissioner. Her skelner protokollen mellem drivhusgasser, som den enkelte virksomhed selv udleder fra virksomhedens egne lokaliteter og maskiner (for eksempel gennem afbrænding af benzin, diesel eller naturgas) – kaldet "Scope 1", emissioner forbundet med produktion af den energi, virksomheden køber (for eksempel el og fjernvarme) – kaldet "Scope 2" og emissioner forbundet med den værdikæde, som virksomheden indgår i (for eksempel i kraft af virksomhedens indkøb) – kaldet "Scope 3". – se figur 1

Data grundlag

Datagrundlaget for opstillingen af Klimaregnskabs-hoved- og nøgletal er baseret på virksomhedens debitorliste, som omfatter indkøb til produktion samt driftsudgifter. Informationen er blevet indsamlet fra primære, sekundære og proxy-kilder. Hvor det har været muligt, er dataene blevet angivet i fysiske enheder. Dog er indkøb i scope 3 Upstream blevet angivet i monetære enheder på grund af manglende tilgængelighed af fysiske enheder.

Fravalg

Det skal bemærkes, at miljøbelastningerne i produktets brugsfase ikke er inkluderet i klimaregnskabet. Dette skyldes, at stål-/alu-konstruktionerne fremstilles til underleverandører, og derfor er det ikke muligt at opgøre miljøbelastningen i denne fase.



Figur 1

Hovedresultat 1.001,46 ton CO²e

Oversigt over virksomhedens CO₂e-udledninger

| Hovedkategori | Udledning i ton CO ² e (scope 1+2+3) | Andel af udledning (scope 1+2+3) | Udledning i ton CO ² e (udenfor scopes) | Udledning i ton CO ² e (scope 1+2+3 + udenfor scopes) | Andel af udledning (scope 1+2+3 + udenfor scopes) |
|-----------------------------|---|----------------------------------|--|--|---|
| Energi & processer | 63,21 | 6,3% | 0,00 | 63,21 | -10,1% |
| Primære og Sekundære indkøb | 887,80 | 88,7% | 0,00 | 887,80 | -141,3% |
| Transport | 50,43 | 5,0% | 0,63 | 51,06 | -8,1% |
| Affald & genbrug | 0,02 | 0,0% | -687,25 | -687,23 | 109,4% |
| Solgte produkter | 0,00 | 0,0% | -942,93 | -942,93 | 150,1% |
| Total | 1.001,46 | 100,0% | -1.629,55 | -628,09 | 100,0% |

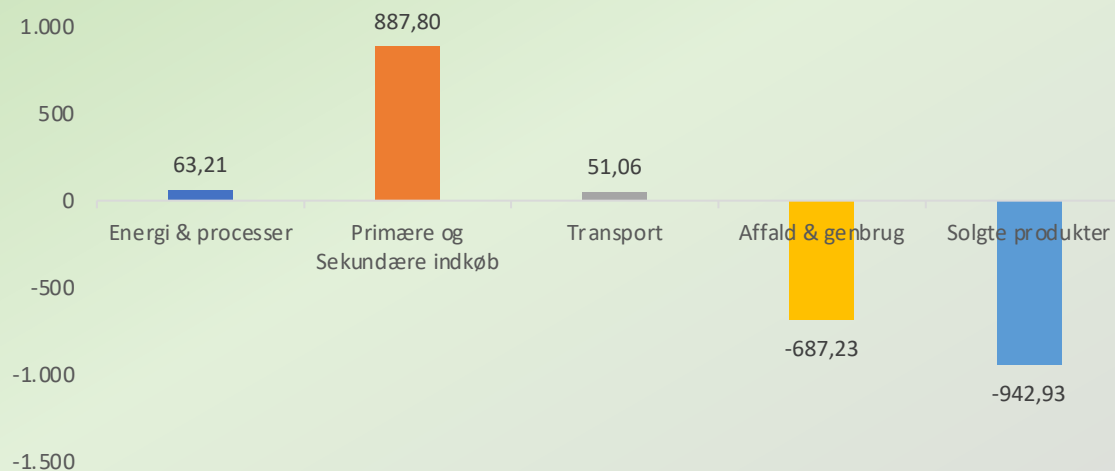
Nøgletalsberegninger

| | Ton CO ² e |
|---|-----------------------|
| CO ² e pr. ansat | 41,73 |
| CO ² e pr. mio. kr omsætning | 31,30 |
| CO ² e pr. m2 | 0,39 |

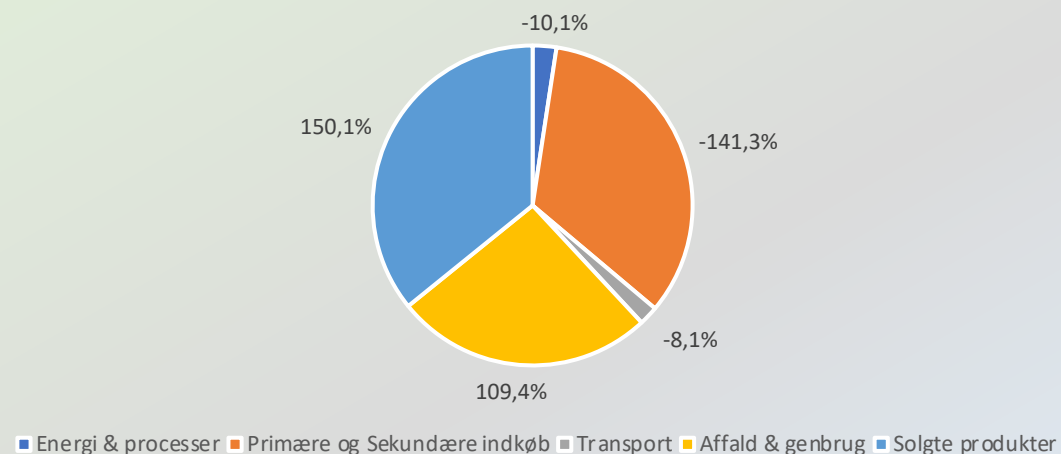
Oversigt over virksomhedens samlede CO₂e-udledninger

| Scope | Ton CO ² e | Andel af udledning |
|--------------|-----------------------|--------------------|
| Scope 1 | 27,05 | 2,7% |
| Scope 2 | 25,76 | 2,6% |
| Scope 3 | 948,65 | 94,7% |
| Total | 1.001,46 | 100,0% |

CO₂e-udledning i ton (scope 1+2+3 og udenfor scopes) fordelt på hovedkategorier



Procentfordeling af CO₂e-udledning (scope 1+2+3 og udenfor scopes) fordelt på hovedkategorier



Delresultat

1.001,46 ton CO²e

Analyse af Datakilder og Resultater

I vores klimarapport har vi foretaget en omfattende analyse af forskellige datakilder for at evaluere Dahlitech A/S's miljømæssige påvirkninger. Disse datakilder omfatter primære, sekundære og proxydata, der er blevet indsamlet fra forskellige kilder og metoder.

De primære data er baseret på direkte målinger og registreringer inden for virksomhedens drift.

Dette inkluderer oplysninger om energiforbrug, råvareforbrug, affaldsproduktion og andre relevante parametre, der er indsamlet internt i virksomheden.

De sekundære data er hentet fra eksterne kilder såsom offentlige databaser, industrielle standarder og rapporter fra leverandører og underleverandører. Disse data giver et mere holistisk billede af virksomhedens miljømæssige påvirkninger og dækker områder som transport, materialers oprindelse og energiforsyning.

Proxydata er indirekte indikatorer, der bruges til at estimere virkningerne af visse aktiviteter eller processer. Disse data er nødvendige, når specifikke målinger ikke er tilgængelige, og de bruges til at give et skøn over virkningerne på miljøet. Eksempler på proxydata kan være emissionsestimater baseret på brændstofs forbrug eller beregnede CO₂-ækvivalenter for forskellige aktiviteter.

Vores analyse omfatter både fysiske og monetære værdier for at få en dybere forståelse af virksomhedens miljømæssige præstationer. De fysiske værdier giver indsigt i selve mængden af miljøpåvirkninger, mens de monetære værdier giver et økonomisk perspektiv og hjælper med at vurdere omkostningseffektiviteten af forskellige initiativer.

På baggrund af disse datakilder og resultaterne af vores analyse har vi identificeret nøgleområder, hvor Dahlitech A/S kan gennemføre forbedringer og reducere sin miljømæssige påvirkning. Disse resultater vil danne grundlag for udviklingen af målrettet klimastrategi og handlingsplaner, der vil hjælpe virksomheden med at bevæge sig mod en mere bæredygtig fremtid.

Vi fortsætter vores arbejde med at udforske yderligere datakilder og forbedre vores analytiske metoder for at sikre præcision og pålidelighed i vores klimarapport.

| Oversigt over CO ² e-udledningen fordelt på hoved- og underkategorier | | | | |
|--|---|----------------------------------|--|--|
| Hovedkategori | Udledning i ton CO ² e (scope 1+2+3) | Andel af udledning (scope 1+2+3) | Udledning i ton CO ² e (udenfor scopes) | Udledning i ton CO ² e (scope 1+2+3 + udenfor scopes) |
| Energi & processer | 63,21 | 6,3% | 0,00 | 63,21 |
| Elektricitet | 25,18 | 2,5% | 0,00 | 25,18 |
| Forbrug af Elektricitet | 25,18 | 2,5% | 0,00 | 25,18 |
| Forbrug af elektricitet med egne emissionsfaktorer | 0,00 | 0,0% | 0,00 | 0,00 |
| Varme og procesenergi | 37,00 | 3,7% | 0,00 | 37,00 |
| Fjernvarme | 11,40 | 1,1% | 0,00 | 11,40 |
| Brændsler | 25,60 | 2,6% | 0,00 | 25,60 |
| Varme og procesenergi med egne emissionsfaktorer | 0,00 | 0,0% | 0,00 | 0,00 |
| Procesudledning | 1,03 | 0,1% | 0,00 | 1,03 |
| Procesudledning | 1,03 | 0,1% | 0,00 | 1,03 |
| Procesudledning med egne emissionsfaktorer | 0,00 | 0,0% | 0,00 | 0,00 |
| Andet udledning ved energi og processer | 0,00 | 0,0% | 0,00 | 0,00 |
| Indkøb | 887,80 | 88,7% | 0,00 | 887,80 |
| Primære indkøb af råvarer til produktion | 828,05 | 82,7% | 0,00 | 828,05 |
| Materialer (primære indkøb) | 793,76 | 79,3% | 0,00 | 793,76 |
| Indkøb af materialer i fysiske enheder | 793,76 | 79,3% | 0,00 | 793,76 |
| Indkøb af materialer i monetære enheder (beløb i DKK) | 0,00 | 0,0% | 0,00 | 0,00 |
| Fysiske enheder med egne emissionsfaktorer | 0,00 | 0,0% | 0,00 | 0,00 |
| Monetære enheder (beløb i DKK) med egne emissionsfaktorer | 0,00 | 0,0% | 0,00 | 0,00 |
| Produkter og services (primære indkøb) | 34,29 | 3,4% | 0,00 | 34,29 |
| Indkøb af produkter i fysiske enheder | 0,31 | 0,0% | 0,00 | 0,31 |
| Indkøb af produkter i monetære enheder (beløb i DKK) | 33,98 | 3,4% | 0,00 | 33,98 |
| Fysiske enheder med egne emissionsfaktorer | 0,00 | 0,0% | 0,00 | 0,00 |
| Monetære enheder (beløb i DKK) med egne emissionsfaktorer | 0,00 | 0,0% | 0,00 | 0,00 |
| Andet udledning ved primære indkøb | 0,00 | 0,0% | 0,00 | 0,00 |
| Fysiske enheder med egne emissionsfaktorer | 0,00 | 0,0% | 0,00 | 0,00 |
| Monetære enheder (beløb i DKK) med egne emissionsfaktorer | 0,00 | 0,0% | 0,00 | 0,00 |
| Sekundære indkøb af hjælpematerialer og serviceydelser | 59,75 | 6,0% | 0,00 | 59,75 |
| Materialer (sekundære indkøb) | 1,26 | 0,1% | 0,00 | 1,26 |
| Indkøb af materialer i fysiske enheder | 0,00 | 0,0% | 0,00 | 0,00 |
| Indkøb af materialer i monetære enheder (beløb i DKK) | 1,26 | 0,1% | 0,00 | 1,26 |
| Fysiske enheder med egne emissionsfaktorer | 0,00 | 0,0% | 0,00 | 0,00 |
| Monetære enheder (beløb i DKK) med egne emissionsfaktorer | 0,00 | 0,0% | 0,00 | 0,00 |
| Produkter og services (sekundære indkøb) | 58,49 | 5,8% | 0,00 | 58,49 |
| Indkøb af produkter i fysiske enheder | 0,00 | 0,0% | 0,00 | 0,00 |
| Indkøb af produkter i monetære enheder (beløb i DKK) | 58,49 | 5,8% | 0,00 | 58,49 |
| Fysiske enheder med egne emissionsfaktorer | 0,00 | 0,0% | 0,00 | 0,00 |
| Monetære enheder (beløb i DKK) med egne emissionsfaktorer | 0,00 | 0,0% | 0,00 | 0,00 |
| Andet udledning ved sekundære indkøb | 0,00 | 0,0% | 0,00 | 0,00 |
| Fysiske enheder med egne emissionsfaktorer | 0,00 | 0,0% | 0,00 | 0,00 |
| Monetære enheder (beløb i DKK) med egne emissionsfaktorer | 0,00 | 0,0% | 0,00 | 0,00 |
| Transport | 50,43 | 5,0% | 0,63 | 51,06 |
| Egne og leasede transportmidler | 6,24 | 0,6% | 0,34 | 6,58 |
| Egne og leasede transportmidler | 6,24 | 0,6% | 0,34 | 6,58 |
| Fly og Skibe | 0,00 | 0,0% | 0,00 | 0,00 |
| Egne og leasede transportmidler med egne emissionsfaktorer | 0,00 | 0,0% | 0,00 | 0,00 |
| Medarbejdertransport | 0,13 | 0,0% | 0,00 | 0,13 |
| Pendling | 0,13 | 0,0% | 0,00 | 0,13 |
| Rejser i forbindelse med arbejder - Fysiske enheder | 0,00 | 0,0% | 0,00 | 0,00 |
| Rejser i forbindelse med arbejder - Monetære enheder (beløb i DKK) | 0,00 | 0,0% | 0,00 | 0,00 |
| Medarbejdertransport med egne emissionsfaktorer | 0,00 | 0,0% | 0,00 | 0,00 |
| Varetransport til virksomhed | 42,96 | 4,3% | 0,29 | 43,25 |
| Varetransport i fysiske enheder | 42,96 | 4,3% | 0,29 | 43,25 |
| Varetransport i monetære enheder (beløb i DKK) | 0,00 | 0,0% | 0,00 | 0,00 |
| Varetransport til virksomhed med egne emissionsfaktorer | 0,00 | 0,0% | 0,00 | 0,00 |
| Varetransport fra virksomhed til kunde | 1,10 | 0,1% | 0,00 | 1,10 |
| Varetransport i fysiske enheder | 0,00 | 0,0% | 0,00 | 0,00 |
| Varetransport i monetære enheder (beløb i DKK) | 1,10 | 0,1% | 0,00 | 1,10 |
| Varetransport fra virksomhed til kunde med egne emissionsfaktorer | 0,00 | 0,0% | 0,00 | 0,00 |
| Andet udledning ved transport | 0,00 | 0,0% | 0,00 | 0,00 |
| Affald og Genbrug | 0,02 | 0,0% | -687,25 | -687,23 |
| Affald | 0,02 | 0,0% | -687,25 | -687,23 |
| Affald | 0,02 | 0,0% | -687,25 | -687,23 |
| Affald med egne emissionsfaktorer | 0,00 | 0,0% | 0,00 | 0,00 |
| Andet udledning ved affald | 0,00 | 0,0% | 0,00 | 0,00 |
| Solgte produkter | 0,00 | 0,0% | -942,93 | -942,93 |
| Forarbejdning og processering af solgte produkter | 0,00 | 0,0% | 0,00 | 0,00 |
| Brug af solgte og udlejede produkter | 0,00 | 0,0% | 0,00 | 0,00 |
| Energiforbrug ved anvendelse af solgt produkt | 0,00 | 0,0% | 0,00 | 0,00 |
| Energiforbrug ved anvendelse af solgt produkt med egne emissionsfaktorer | 0,00 | 0,0% | 0,00 | 0,00 |
| End-of-life behandling | 0,00 | 0,0% | -942,93 | -942,93 |
| Håndtering af affaldsprodukt | 0,00 | 0,0% | -942,93 | -942,93 |
| Håndtering af affaldsprodukt med egne emissionsfaktorer | 0,00 | 0,0% | 0,00 | 0,00 |
| Andet udledning ved solgte produkter | 0,00 | 0,0% | 0,00 | 0,00 |
| Total | 1.001,46 | 100,0% | -1.629,55 | -628,09 |

Ekstern rådgivning/støtte

Erklæring om opstilling af Klimaregnskabs-hoved- og nøgletal
Til ledelsen i Dahlitech A/S

Vi, ProLution, har udarbejdet Klimaregnskabs-hoved- og nøgletal for Dahlitech A/S for regnskabsåret 2022. Disse tal er baseret på selskabets registreringer af mængder samt valgte omregningsfaktorer og øvrige oplysninger, som er blevet fremskaffet af selskabets ledelse.

Hoved- og nøgletallene inkluderer en beretning, en rapport med hoved- og nøgletallene samt oplysninger om den anvendte regnskabspraksis. Desuden er der bilag med blandt andet emissionsfaktorer, som er blevet hentet fra Erhvervsstyrelsens beregningsmodel.

Ved udførelsen af opgaven har ProLution fulgt ISRS 4410-standarderne for opstilling af finansielle oplysninger. Vi har brugt vores faglige ekspertise til at bistå ledelsen med udarbejdelsen og præsentationen af de valgte Klima hoved- og nøgletal.

Det er vigtigt at bemærke, at ledelsen har ansvaret for Klimaregnskabs-hoved- og nøgletallene samt for nøjagtigheden og fuldstændigheden af de oplysninger, der er blevet brugt til at opstille tallene.

Da opstilling af finansielle oplysninger ikke er en opgave, der kræver sikkerhed, er ProLution ikke forpligtet til at verificere nøjagtigheden eller fuldstændigheden af de oplysninger, som selskabets ledelse har givet os til brug for opstillingen af Klimaregnskabs-hoved- og nøgletallene. Derfor fremsætter ProLution ingen revisions- eller reviewkonklusion vedrørende, hvorvidt de valgte hoved- og nøgletal er udarbejdet og præsenteret i overensstemmelse med publikationen om hoved- og nøgletal, som er udgivet af FSR – danske revisorer, Finansforeningen/CFA Society Denmark og Nasdaq Copenhagen.

Thomas Hjort
ProLution ApS
Rådgivende Ingeniør
CVR-nr. 40 74 77 29

